

**Provisional Military Government of Socialist Ethiopia  
Ministry of Culture**

**PROCEEDINGS OF THE PANAFRICAN CONGRESS OF  
PREHISTORY AND QUATERNARY STUDIES**

**VIIIth SESSION — 1971**

**ACTES DU CONGRES PANAFRICAIN DE  
PREHISTOIRE ET DES ETUDES DU QUATERNAIRE.**

**VII<sup>e</sup> SESSION — 1971**

**President**

**H.E. ATO TEKLE TSADIK MEKURIA**

**Secretary General**

**Dr. BERHANOU ABEBE**

**Edited by**

**Dr. BERHANOU ABEBE**

**Dr. J. CHAVAILLON and Dr. J.E.G. SUTTON**

**Addis Ababa — 1976**

# LES HABITATS OLDOWAYENS DE MELKA-KONTOURE

NICOLE CHAVAILLON

L'un des centres d'intérêt du gisement de Melka-Kontouré (note 1), et non le moindre, est la présence en stratigraphie de sols d'habitat oldowayens. On en sait la rareté (Olduvai est le seul autre site actuellement connu qui en ait fourni).

Au lieu-dit "Gomboré I", on a pu mettre en évidence quatre niveaux oldowayens dont le principal donne lieu à une fouille, chaque année depuis 1967.

## STRATIGRAPHIE

L'habitat oldowayen se situe à la base de la séquence visible à Melka-Kontouré. A Gomboré, on peut observer en effet, à partir du niveau actuel de l'Awash, des sables argileux plus ou moins tuffacés (qui se poursuivent sous les eaux de la rivière jusqu'à - 12m. environ de ce point); à une altitude, relative par rapport au cours d'eau, de + 1,50m, se situe un premier niveau oldowayen (ID), puis, quelques dizaines de centimètres plus haut, un second niveau (IC). Les deux couches ont livré dans un sondage, des ossements, des dents, quelques éclats d'obsidienne et des galets aménagés; mais la densité des objets est faible.

Deux mètres au-dessus du cours d'eau se trouve le sol principal (IB) qui est l'objet de cette note, sol d'habitat très riche qui a déjà fourni plusieurs milliers d'objets et qui repose sur des sédiments argilo-sableux ou franchement argileux. Il est recouvert par des argiles blanchâtres dont la puissance, variable selon les endroits, peut atteindre 2m. Au sein des argiles, quelques dizaines de centimètres au-dessus du niveau IB nous avons découvert en 1971 un quatrième niveau oldowayen qui a fourni des vestiges de faune et des galets aménagés, mais qui n'est représenté que dans le secteur Nord de la fouille.

La série des quatre niveaux oldowayens et des sédiments qui les surmontent s'élève ainsi jusqu'à 4 m. environ au-dessus de l'Awash. Plus haut, on trouve une séquence argilo-sableuse coupée de tufs volcaniques antérieurs aux tufs A (note 2), et dont l'épaisseur atteint 4 m. Puis un fort ravinement limite en ce lieu la séquence ancienne.

## CONDITIONS DE VIE DES OCCUPANTS

Gomboré IB est un lieu d'habitat. Les Hominiés n'ont pas vécu sur une plage de galets, mais sans doute à proximité de celle-ci. Ils se sont installés sur une surface de sable durci, partiellement recouverte d'argile, et tous les objets que nous retrouvons sur le sol ont été apportés par eux. (Là où cesse la présence de galets aménagés et de fragments osseux, cesse aussi celle des galets ou cailloux); l'enfouissement a sans doute été rapide, causé peut-être par une montée des eaux (crue saisonnière), montée qui n'a pas été brutale car le déplacement des objets a été relativement faible. Au cours de la fouille, nous avons retrouvé, à 60 cm. l'un de l'autre, les deux fragments d'un même galet; ailleurs, un galet et l'éclat qui en avait été tiré, distants de 20 cm. seulement. Ces distances correspondent logiquement à un emploi des galets.

## TYPOLOGIE

La fouille et l'étude typologique des objets ne sont pas terminées. Nous pouvons cependant établir une statistique provisoire, basée sur un lot restreint de pièces récoltées au cours des premières campagnes de fouilles. On peut constater que 75 à 85% des vestiges trouvés ont subi avec certitude l'action de l'homme.



Melka-Kontouré, site oldowayen de Gomboré I: vue partielle de la fouille en 1969.

Parmi eux :

- 41% sont des galets brisés ou percutes
- 30% sont des galets aménagés (choppers ou polyèdres)
- 14% sont des éclats (note 3)
- 15% sont des fragments osseux

Nous allons étudier sommairement ces quatre catégories d'objets.

### 1° Galets brisés ou percutes

Ce ne sont pas des pièces façonnées mais des cailloux qui portent la trace soit de chocs (écrasements), soit d'enlèvements, soit de cassures (galets brisés en deux ou plusieurs morceaux, le stade extrême étant le fragment). En ce lieu où tout a été apporté par les Hominidés, la simple utilisation de galets comme percuteurs ou broyeurs ne fait pas de ces objets des outils façonnés mais, en modifiant leur aspect originel, doit être notée comme une trace de travail humain.

### 2° Galets aménagés

Ils se répartissent en trois grands groupes :

- les choppers
- les polyèdres
- les pièces diverses

— **les choppers** ont en commun la présence d'un ou parfois plusieurs tranchants. Nous avons donné la priorité, pour les classer, au fait que le tranchant soit latéral, distal, double, transverse, périphérique, ou comporte une ou deux tronçatures, une pointe etc. . . Le fait que le tranchant ait été obtenu par des enlèvements simples ou multiples, unifaces ou bifaces constitue pour nous un caractère secondaire.

Ce qui paraît important c'est la variation de l'angle du tranchant (angle formé par les deux faces au niveau du tranchant), qui passe de 40° à 80°. Les choppers portent fréquemment de nombreuses traces de chocs.

— **les polyèdres** sont nombreux.

Ils se distinguent des choppers par la multiplicité de leurs facettes et de leurs tranchants. Pour leur classement, le critère principal ne semble pas résider dans le fait que l'épannelage soit total ou partiel (les deux types d'objets voisinent à Gomboré 1). Plus important nous paraît le fait que certains polyèdres présentent un ou plusieurs tranchants privilégiés, délimitant parfois une pointe; ce type de polyèdre se rapproche des choppers.

D'autres polyèdres au contraire sont grossièrement sphériques (pierres de jet, percuteurs) ou prismatiques, et semblent dans ce cas être plutôt des nucléus que de véritables outils.

— **les pièces diverses** sont essentiellement des protobifaces et des grattoirs épais. Les premiers sont extrêmement rares puisque trois pièces seulement de ce type ont été trouvées, ce qui représente moins de 1<sup>o</sup>/<sub>00</sub> par rapport à l'ensemble de l'outillage. Grossiers bifaces à dos épais, intermédiaires entre des choppers discoïdes et de véritables bifaces, l'un est en obsidienne, les deux autres en trachy-basalte.

Les grattoirs épais sont des outils nettement caractérisés qui ont été décelés pour la première fois par M.D. LEAKEY dans les niveaux oldowayens d'Olduvai et décrits sous le nom de "Heavy Scrapers". Beaucoup plus nombreux que les protobifaces, ils ont été obtenus par une technique simple: à partir d'une face plane, qui est le plus souvent une surface de fracture du galet, une série d'enlèvements très redressés ou même perpendiculaires à cette face, détermine une sorte de grossier rabot. Des traces d'usage (écaillures, écrasements) sont visibles sur l'arête qui a parfois été retaillée. Certaines pièces font penser d'emblée à de grossiers grattoirs dont on peut imaginer qu'ils avaient l'usage; d'autres, selon leur forme et leurs dimensions pourraient avoir servi d'enclumes ou de percuteurs dormants.

### 3° Eclats

Les éclats sont relativement peu nombreux. Ce sont, dans la plupart des cas, de simples déchets provenant de la taille des galets aménagés, mais certains ont été utilisés et de rares exemplaires portent même quelques retouches; nous avons trouvé des éclats grossièrement denticulés, des pièces à encoche et même une sorte de perçoir.

Il est intéressant de noter que le nombre des éclats récoltés varie beaucoup d'une zone à l'autre de l'habitat.

### 4° Les fragments osseux

Les vestiges de faune sont abondants et relativement bien conservés. Parmi les animaux dont on a retrouvé des restes, notons des hippopotames (*Hippopotamus cf amphibiis*), des équidés, des antilopes, bovidés, proboscidiens (probablement *Elephas recki*) et des suinés (*Omochoerus*, *Metridiochoerus* etc. . .).

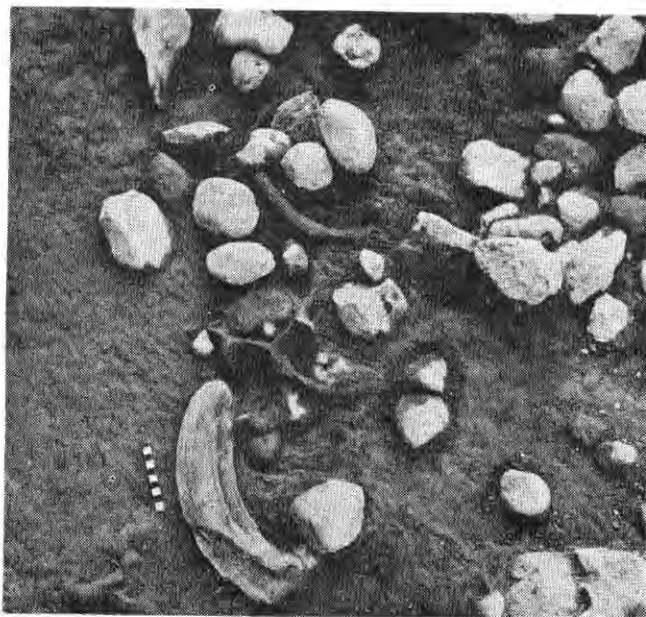
Les pièces osseuses sont souvent des vertèbres, des côtes, des fragments de bassins, plus rarement des os des membres (sauf les phalanges qui sont assez nombreuses). Parmi les dents, on trouve surtout des canines et des incisives d'hippopotames et de suinés. De même les bovidés sont principalement représentés par leurs cornes: il y a là une sélection qui n'est sans doute pas due aux seuls hasards de la conservation; peut-être incisives, canines, et cornes étaient-elles utilisées en guise d'armes ou d'outils.

## STRUCTURES D'HABITAT

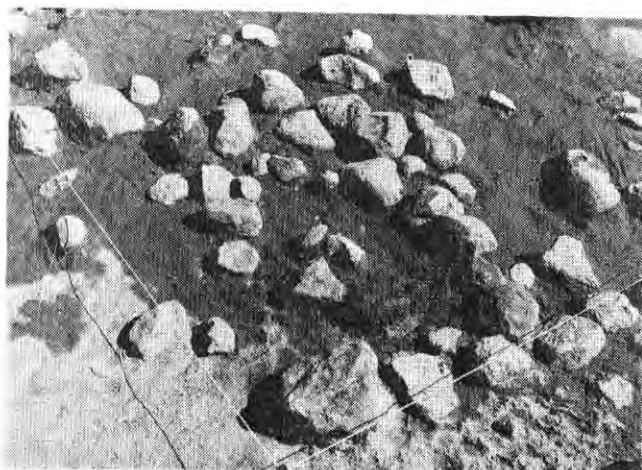
Au cours de quatre campagnes de fouilles à Gomboré, une surface de 100 mètres carrés environ de sol oldowayen a été dégagée et fouillée. En cours de fouille, nous avons pu noter l'inégalité de la répartition des objets sur le sol: certains secteurs sont très riches en objets de toutes sortes alors que dans d'autres, le sédiment sous-jacent apparaît entre les pierres. D'autre part, les proportions des divers vestiges varient aussi. Certains mètres carrés fournissent des vestiges osseux en abondance, d'autres en sont tout à fait dépourvus; nous avons vu que les éclats étaient inégalement répartis... Il est possible d'imaginer des secteurs où telle ou telle activité se déroulait de préférence.

En outre, une structure d'habitat a été découverte pendant les campagnes 1969 et 1970: une sorte de plateforme complètement dépourvue d'objets, surélevée de 20 à 30 cm. par rapport au sol environnant, s'étend sur une dizaine de mètres carrés. Elle est limitée sur trois côtés par une petite falaise abrupte, puis par une sorte de glacis en pente légère qui se raccorde avec le sol couvert d'objets et d'ossements, très denses en ce point. La limite de la zone riche en objets est nette; sur le glacis, seules quelques pierres assez grosses ont été trouvées. Le quatrième côté de la plateforme, à l'Est de celle-ci, n'est pas limité par une dénivellation; les objets reprennent progressivement de ce côté et parmi eux cinq cercles de pierres se dessinent, qu'il semble possible d'interpréter comme des cercles de calage de piquets. Il se peut que nous soyons ici en présence d'un abri édifié par les Australopitèques, abri qui protégeait la surface de sable dépourvue d'objets.

Enfin, signalons la présence de trois grosses pierres au voisinage de la plateforme, parmi les objets denses, du côté Nord-Ouest (une quatrième pierre de dimension voisine vient d'ailleurs d'être découverte vers le Sud-Est, en 1971). Etant donné leur situation, il n'est pas impossible que ces blocs aient eu un rapport avec l'abri.



*Melka-Kontouré — site oldowayen de Gomboré I: un secteur riche en vestiges osseux, parmi lesquels, une canine d'hippopotame, une vertèbre de ruminant...*



*Melka-Kontouré — site oldowayen de Gomboré I: — à droite: une partie de la plateforme, les pierres isolées sur le glacis en pente et le sol couvert d'objets. — à gauche: détail du sol oldowayen.*



On peut penser que cet ensemble de vestiges dénote un aménagement du sol par les Hominidés, et peut-être la construction d'un abri ou d'une "cabane".

Le site oldowayen, dont la fouille est toujours en cours, aura fourni quatre niveaux dont l'un, particulièrement riche, a livré déjà plusieurs milliers d'objets inventoriés. Il est encore prématuré de le comparer avec celui d'Olduvai, ce que l'on pourra sans doute tenter après la publication prochaine de ce dernier par M.D. LEAKEY.

Le site de Gomboré est l'un des plus excitants gisements de Melka-Kontouré; par son ancienneté et sa richesse, il intéresse toute la préhistoire africaine.

#### NOTES

1. Melka-Kontouré a été découvert en 1963 par J. DEKKER, prospecté en 1964 par G. BAILLOUD. Depuis 1965, chaque année J. CHAVAILLON et son équipe entreprennent des fouilles sous l'égide de S.E. ATO TEKLE-TSADIK MEKURIA, Ministre du Service des Antiquités, avec le concours de l'Institut Ethiopeien d'Archéologie, et avec l'aide financière de la Commission Consultative des Fouilles à l'Etranger du Ministère des Affaires Etrangères de France, ainsi que du Centre National de la Recherche Scientifique (Paris). Melka-Kontouré est situé à 50 km. d'Addis-Abeba, sur les rives de la rivière Awash, à 2 000 m. d'altitude et s'étend sur plusieurs kilomètres. On trouve en stratigraphie une série d'habitats oldowayens, acheuléens, Middle Stone Age et Late Stone Age.
2. Voir l'article "Les habitats acheuléens de Melka-Kontouré" par J. CHAVAILLON dans cet ouvrage.
3. La proportion des éclats est d'ailleurs très variable d'un secteur de la fouille à un autre, et le chiffre de 14% que nous donnons ici sera sans doute différent pour l'ensemble du gisement.

#### BIBLIOGRAPHIE

- J. CHAVAILLON. 1970. Melka-Kontouré, campagnes de fouilles 1967-1968. *Annales d'Ethiopie*, p. 3-12.
- J. et N. CHAVAILLON. Les habitats oldowayens de Melka-Kontouré (Ethiopie). Premiers résultats. *Comptes-rendus des séances de l'Académie des Sciences*, 268, Série D, 1969, p. 2244-2247.
- J. et N. CHAVAILLON. 1971. Présence éventuelle d'un abri oldowayen dans le gisement de Melka-Kontouré (Ethiopie). *Comptes-rendus des séances de l'Académie des Sciences*, 273, Série D, p. 623-625.
- M. D. LEAKEY. 1966. A Review of the Oldowayen Culture from Olduvai Gorge, Tanzania. *Nature*, 210, n° 9035, p. 462-464.